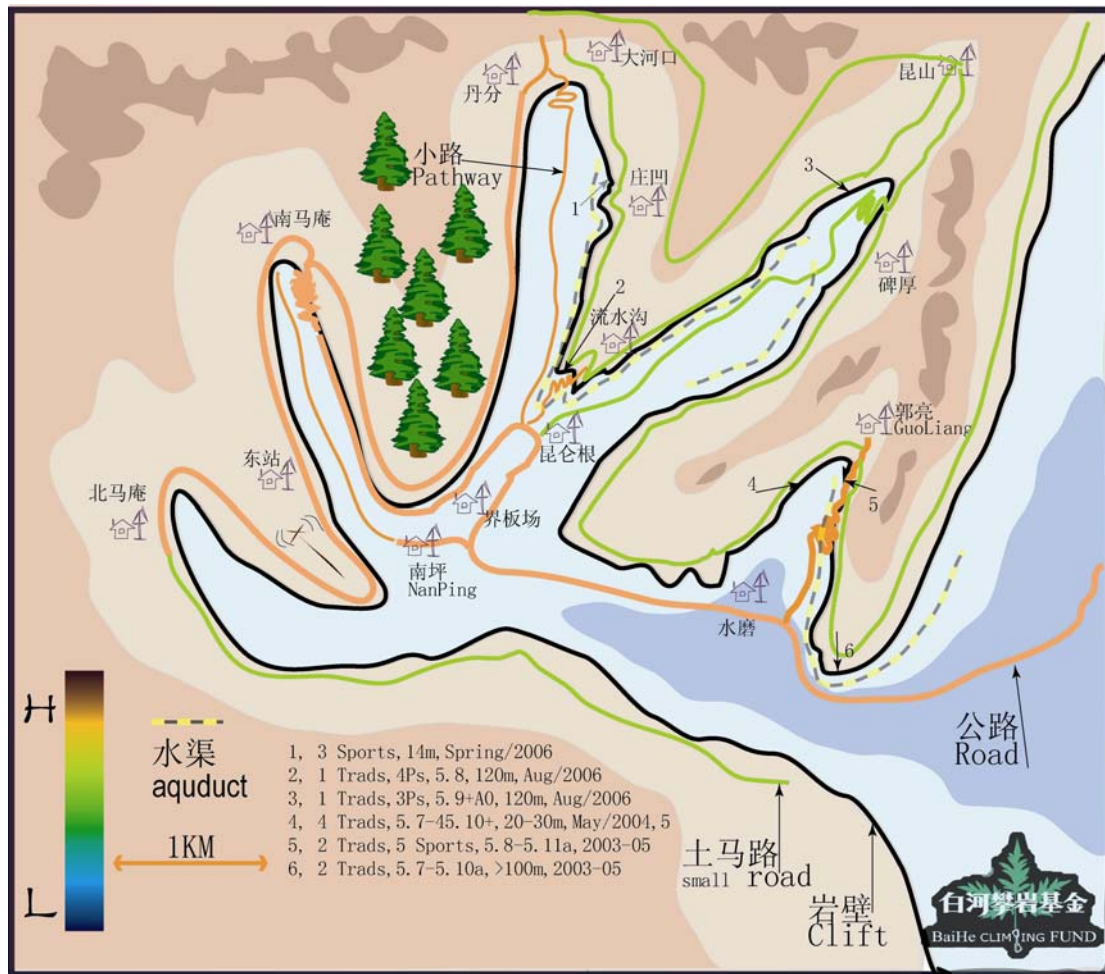


# 郭亮—南坪



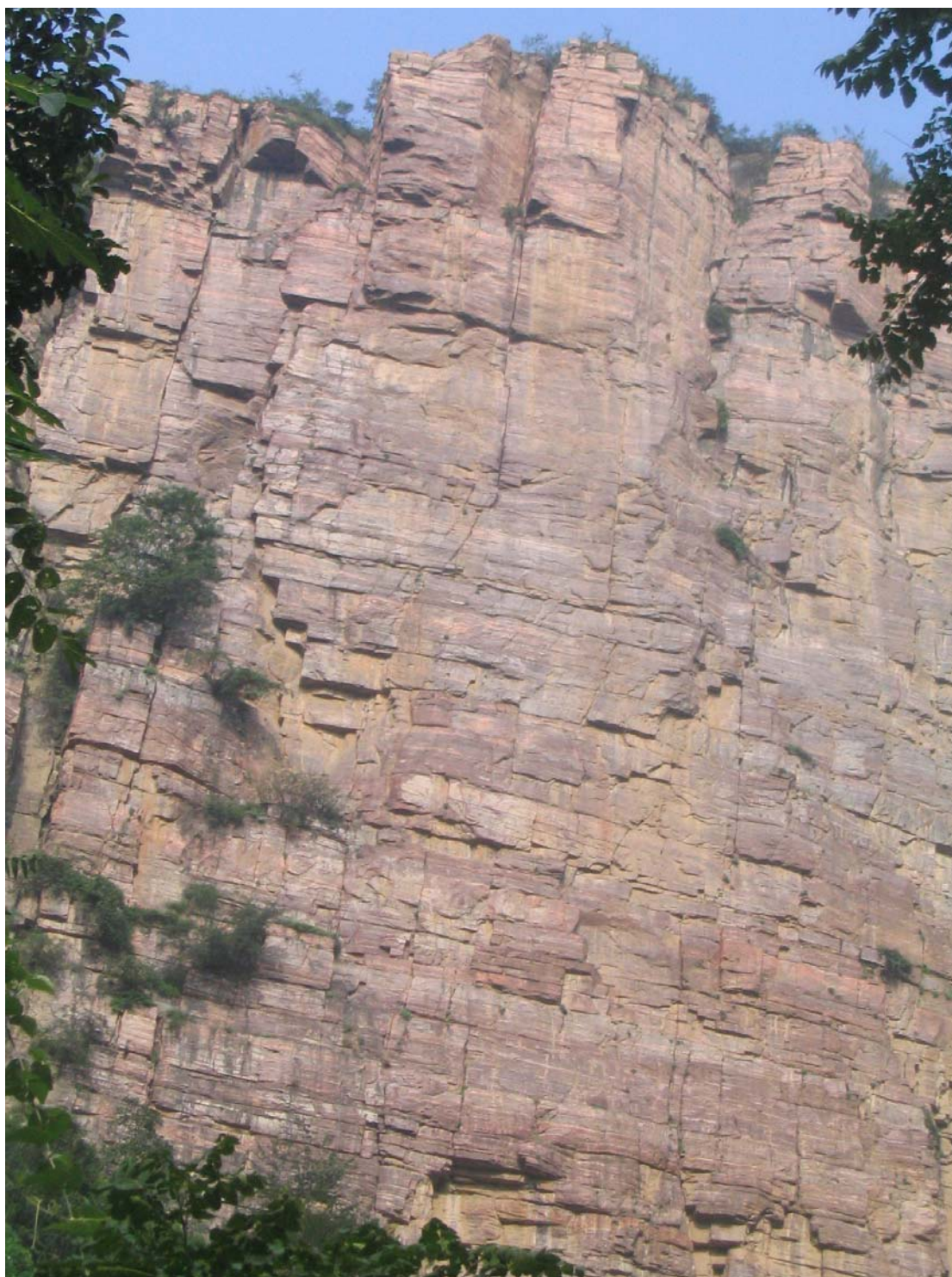
- 1, 新乡到南坪、郭亮的交通：新乡 9:30, 12:00, 15:00 有三趟到南坪的长途汽车, 9:30 有到郭亮的长途汽车, 大约 2 小时到; 返回时有多趟长途汽车, 最早 6:30 发车, 约 9 点到新乡, 火车票基本没有座位。强烈建议早上到新乡; 返城时一早走。
- 2, 食宿：南坪村、界板场、昆仑根在岩壁的下方, 长途汽车停车场就在昆仑根, 普通农家吃住一天 15 元, 也有 20 元的, 我住过的长青旅馆可以洗澡, 冬天没有暖气/电暖气。
- 3, 南坪到岩壁的交通：从这三个住处走到最近的岩壁只需要几分钟, 走到远一点的岩壁也就 20 分钟; 有小路可以走到岩壁上方的流水沟, 约 30 分钟; 另一条小路走黑龙潭—丹分沟到丹分约 90 分钟; 走小马路到碑厚要 30 分钟; 走碑厚到郭亮要 2 个小时多, 越野车和三蹦子能通行; 沿公路从丹分到南马庵是 6 公里; 到了岩壁的上方, 离土马路时来米, 可以逆前面提到的线路走回来, 很方便;  
郭亮到岩壁的交通：走郭亮洞, 快到洞口——倒数第二个窗口——时下到公路边, 沿小路走 200 米可到达老岩场, 约 20 分钟, 沿水渠往前 3 分钟可到 Y 缝, 再走到山谷对面约 10 分钟有 Γ 等几条线; 出了洞口往前 100 米, 公路上方有水渠, 沿水渠走 15 分钟, 山坡走 15 分钟可到悬羊擂鼓下方; 如果爬到顶可以沿土公路走回郭亮。
- 4, 岩壁和岩质：这一带有大约 30 公里长、100 多米高的岩壁, 全是同一种岩质——长石砂岩, 呈肉红色, 有较多纵向裂缝(?)及部分横向裂缝(层理), 还有许多斜向裂缝; 有的局部破碎, 在攀爬时应特别留意, 以防松动的碎石(有时是大块的)脱落, 有的整体都很破碎, 尽量避开, 不去爬。因为由裂缝积累以及风化产生的泥土, 特别是在横向

裂缝处，使得岩壁局部有树有草；但也不乏光整干净的岩壁。在岩壁根堆积着约 45 度约 50 米高的土坡，长满植被，较为烦人。岩壁顶上或有粗大的树木，或有繁盛的灌木丛，都可以作为到顶后的保护点。

5, 攀登器材：这里有各种尺寸的裂缝，小比米粒，宽过马车。就爬过的线路来看，点 5 到 3 号的机械塞最为常用(BD 机械塞)，适当的再配上两三个更小的和一两个更大的；Nuts 带全套的；Hex 尽量不带。如果要爬整个高度，那还应该做好 Aid 的准备。

6, 攀岩线路：

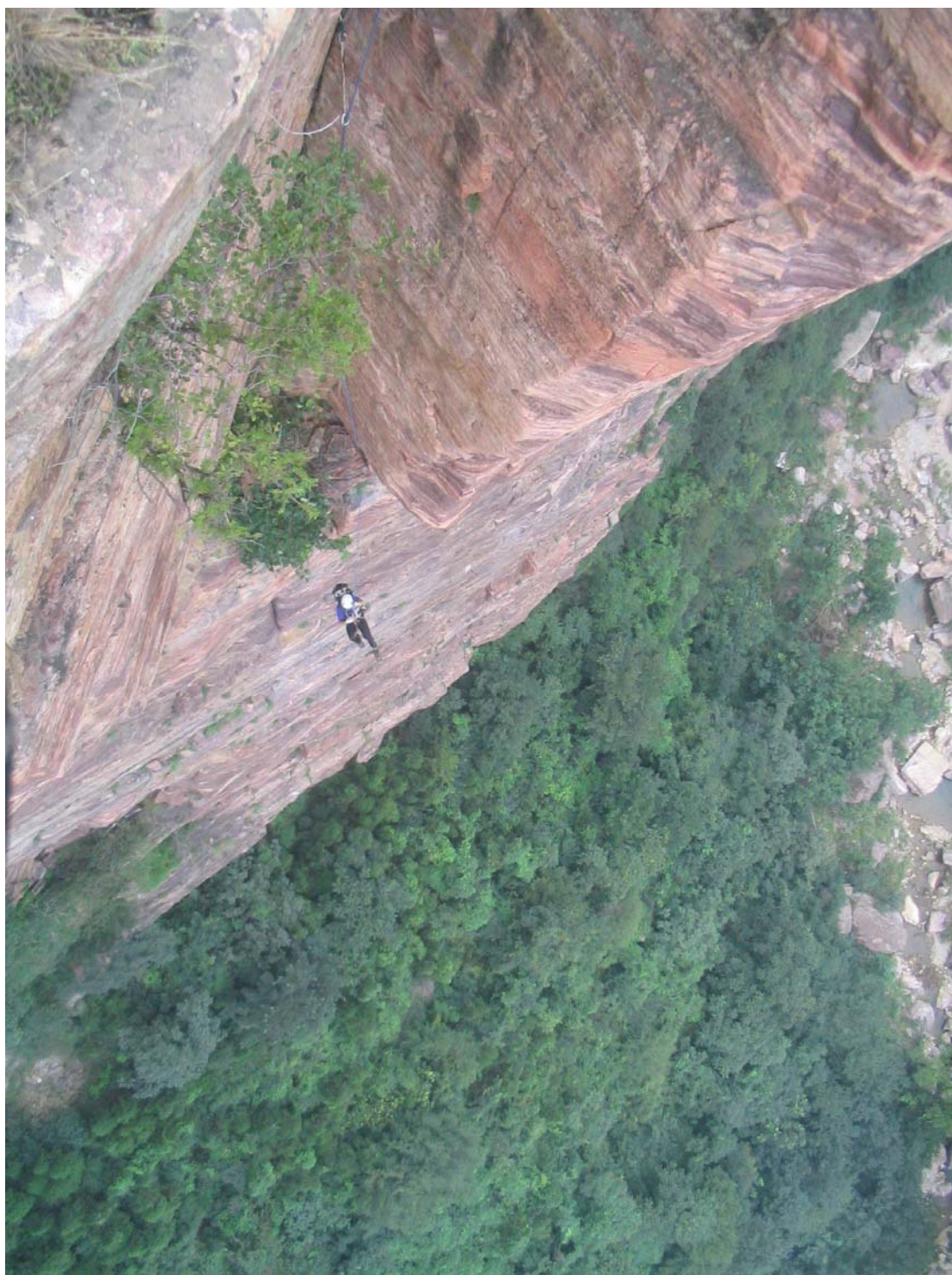
	名字	长度	难度	Bolt	Anchor	开线者/首攀者	时间
1	1	13	5.10a?	5	2Bolt	?	2006
	2	14	5.9?	6	2Bolt	?	2006
	3	15	5.8?	6	2Bolt	?	2006
	P1	25	5.7		/		
2	P2	15	5.9	Trad	Tree	/裂缝、小河	2006.7
	P3	50	5.7		Tree		
	P4	20	5.9		Tree		
3 厚 碑	墨线P1	45	5.9+A0	Trad	Tree	/小河、裂缝	2006.7
	墨线P2	25	A0	+Aid	1Bolt		
	墨线P3	50	5.8+A0		Tree		
4	1	60	5.10+	Trad	/		2004.5
	陨石坑	25	5.9	Trad	/	/小河	2004.5
	3	20	5.7	Trad	Tree	/伍鹏	2004.5
	Γ	28	5.10a	Trad	1Bolt	/小河	2005.5
	Y缝	33	5.9+	Trad	2Bolt	伍鹏、小河、李悦、 飞狐等	2005.5
		25	5.10+	Trad	2Bolt		
	宽缝	25	?	Trad	2Bolt	小河、伍鹏、猴子等	2005.5
5 老 岩 场	1	25	5.10a		2Bolt	小贾、秋香	2003?
	2	23	5.10a		2Bolt		
	3	23	5.10c	7-9	2Bolt		
	4	25	5.8		2Bolt		
	5	20	5.11a		2Bolt		
	Welcome to Guoliang	10	5.9	4	/	伍鹏、王茁	2003?
6 悬 羊 擂 鼓	1	30	5.10a	Trad	/	/小河、伍鹏	2005.5
	悬1	?	?	Trad		/王茁、伍鹏	2003?
	羊2	?	?	Trad			
	擂3	?	?	Trad			
	鼓4	?	?	Trad			











上面三张照片均是厚碑这面岩壁